



Daniel SECRETAN <daniel.secretan@gmail.com>

Lettre du Siège octobre 2018

SMLH <contact@smlh.fr>
Répondre à : SMLH <contact@smlh.fr>
À : daniel.secretan@gmail.com

18 octobre 2018 à 11:51

Si ce message ne s'affiche pas correctement, [cliquez ici](#)

SMLHSOCIÉTÉ DES MEMBRES
DE LA LÉGION D'HONNEUR

SOCIÉTÉ DES MEMBRES DE LA LÉGION D'HONNEUR

La Lettre du siège

Octobre 2018

Édito du délégué général

Chères amies, chers amis,

L'été 2018 a été marqué par les travaux des 15 groupes de travail de la commission SMLH 2030 créée l'an dernier pour redynamiser notre projet associatif national, conformément aux décisions prises lors du congrès de Toulouse remarquablement organisé par nos camarades de la Haute-Garonne.



Nous relèverons notamment les travaux des groupes de travail dédiés au **recrutement** et à la **gouvernance** de la SMLH et dont les conclusions, récemment approuvées par le conseil d'administration du 8 octobre, seront diffusées sous peu sur les réseaux et le site internet de la SMLH. Les autres groupes de travail présenteront au fil des semaines qui viennent le fruit de leurs travaux, contribuant ainsi à l'élaboration d'un solide référentiel de conseils, de soutiens et d'outils destinés aux sections et comités.

Parmi les conclusions des premiers travaux, nous noterons l'élaboration d'un **nouveau format de compte-rendu d'activité des sections** plus complet et plus précis qui devrait nous permettre à tous de disposer dès l'été 2019 d'un panorama affiné de l'activité de notre association, en phase avec les attendus du projet associatif.

Le siège de son côté est aussi en mouvement permanent, sous la direction d'un conseil d'administration récemment marqué par l'élection de son **nouveau président** et l'arrivée d'un **nouveau trésorier général** en la personne de Bruno Julien-Laferrière, président du directoire de la banque Transatlantique.

La préparation de l'avenir, l'indispensable besoin de s'adapter en permanence et de rayonner plus encore demain, l'approche du centenaire de notre association (2021) sont autant de facteurs qui imposent aux équipes du siège une réactivité et une souplesse d'adaptation de tous les instants, seuls gages d'un soutien efficace des sociétaires, comités et sections qui œuvrent sur le terrain de l'entraide et de la solidarité.

Un important chantier de **remplacement de nos outils de gestion de l'information** aujourd'hui

obsolètes (logiciel de gestion des données et sites internet) est actuellement en cours et devrait nous permettre d'optimiser nos échanges mutuels et notre gestion du fichier des adhérents dès l'automne 2019.

Les équipes se penchent aussi sur les obligations liées au nouveau **Règlement général sur la protection des données** qui nous impose dès aujourd'hui de protéger plus encore qu'hier les informations personnelles détenues et exploitées par le siège et les sections et stockées sur notre banque de données, dans le seul souci de protéger nos sociétaires.

La nouvelle commission entraide et solidarité vient de son côté de voir sa lettre de mission validée par le conseil d'administration et confirmant la place centrale de l'entraide mais aussi toute la pertinence des actions de solidarité qui, depuis déjà plusieurs années, nous permettent d'agir au delà du seul périmètre de notre association.

Mais déjà se profilent les grands rendez-vous de l'année à venir avec la préparation d'un budget qui devrait impliquer plus encore les sections et celle d'une **assemblée générale qui se déroulera le 28 mai prochain à deux encablures de Paris (Saint-Germain-en Laye)**...

Les équipes du siège sont donc ravies de vous retrouver sur "la fréquence" et vous souhaitent à tous une excellente rentrée.

Jean-Marie Lucas

jeanmarie.lucas@smlh.fr



LE POLE ANIMATION DU RÉSEAU DES COMITES ET SECTIONS

Patricia Bauvais

patricia.bauvais@smlh.fr

01 47 05 72 84

ÉDITION 2018



Comme vous le savez, le groupe de travail GT 5 de la commission 2030, piloté par Clara Carriot, membre du conseil d'administration, travaille sur la dynamisation de L'Honneur en action. Les conclusions de ces travaux seront validées par le conseil d'administration d'ici décembre 2018 et présentées dès la rentrée 2019 aux sociétaires.

Le GT 5 analyse en attendant le contenu des quelques 35 projets remontés au siège en 2018.

La remise des prix se déroulera le **12 décembre** prochain à l'Institution nationale des Invalides.

UN NOUVEAU MODELE DE COMPTE-RENDU D'ACTIVITE POUR 2018

Le compte-rendu annuel d'activité (CRA) est un exercice difficile et délicat et le siège est conscient de l'investissement qu'y consacrent les équipes de terrain.

Cet outil est avant tout un outil de gestion structuré sur le format du nouveau projet associatif (SMLH 2030) pour être facilement exploitable. Il permet de :

- disposer d'un panorama annuel des activités des sections,
- disposer du panorama des activités innovantes initiées par les sections,
- suivre la mise en œuvre du projet associatif dans chacune de ses composantes.

Il est appelé à évoluer au fil du temps.

Il permet aussi de répondre aux exigences de l'autorité publique à laquelle toute association doit rendre compte annuellement. La SMLH est reconnue d'utilité publique depuis ses origines. Cela lui permet notamment de recevoir des dons et legs et de profiter d'un régime fiscal très favorable. Elle doit pour cela, et entre autres, être reconnue d'intérêt général et rayonner très largement. L'exigence d'intérêt général l'oblige à faire preuve d'une gestion désintéressée et de ne pas agir au profit d'un cercle restreint de personnes. C'est toute la légitimité de notre ouverture vers l'extérieur dans le cadre notamment de la solidarité, forme d'entraide élargie aux non sociétaires depuis la réforme de nos statuts en 2012.

Les efforts significatifs consentis par les bureaux des sections et comités pour faire remonter au siège l'information pertinente par ce compte-rendu d'activité ne sont pas vains. Ils permettent de donner de notre association l'image la plus objective possible de ce qu'elle produit. Cette information, tant qualitative que quantitative alimente le rapport moral et d'activité de la SMLH présenté chaque année en assemblée générale.

Ce nouveau format de CRA prend en compte les commentaires des sections et comités depuis 2016 ainsi que les éléments structurant du projet associatif SMLH 2030 que tout sociétaire peut consulter sur le site de la SMLH (www.smlh.fr).

Les équipes du siège restent à votre entière disposition pour vous permettre une appropriation optimale de ce nouveau modèle de compte-rendu annuel d'activité.

Vous trouverez en pièces jointes le compte rendu d'activité au format word et pdf.



La section du Vaucluse nous a permis de trouver un nouveau sponsor dans le numéro 233 de *La Cohorte*, daté de septembre

...la fondation du Crédit Agricole.

Bravo à toute l'équipe !

Compte-rendu d'élection

N'oubliez pas de m'adresser les compte-rendus d'élection après la tenue de vos assemblées de section ou de comité pour la mise à jour de l'organisation territoriale.

Ce document est à télécharger dans la partie sécurisée du site de la SMLH (imprimés et formulaires).

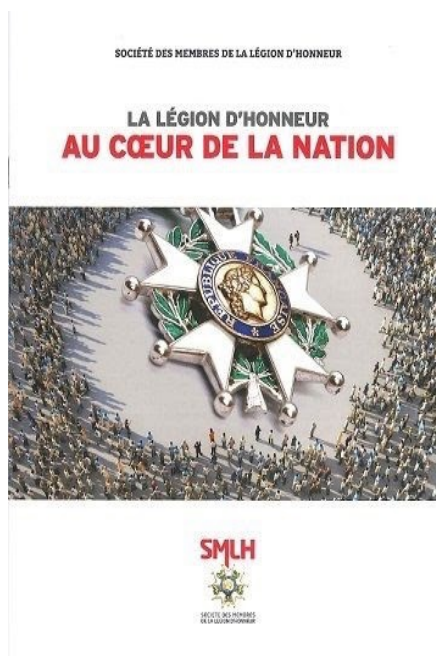


LE POLE COMMUNICATION

Catherine Marrot

catherine.marrot@smlh.fr

01 47 05 77 18



LE NOUVEAU PROJET ASSOCIATIF DE LA SMLH

SMLH 2030

La nouvelle plaquette de présentation de la SMLH vient de paraître. Elle est notamment destinée aux légionnaires récemment nommés. Elle a été réalisée au début de l'été par la commission SMLH 2030.

LA LÉGION D'HONNEUR AU CŒUR DE LA NATION

Sous cette bannière, la SMLH a pour ambition de contribuer au renforcement de la cohésion nationale, en particulier sous l'angle intergénérationnel et dans une approche civique, solidaire et ouverte sur la société.

Vous trouverez l'intégralité du projet associatif sur le site www.smlh.fr

ABONNEZ-VOUS A LA COHORTE

Chaque trimestre, retrouvez dans les pages de *La Cohorte* une qualité et une richesse d'informations exceptionnelles.

Faits de société, questions relatives à l'éducation, à la santé, nouveaux comportements collectifs ... autant de sujets passionnants et de dossiers inédits que vous proposent chaque trimestre les rubriques « Interview » et « Reportage ».

Avec les pages « Légionnaires », retrouvez des histoires et des parcours étonnants de décorés de la Légion d'honneur.


Grâce à son réseau de sections à l'étranger, *La Cohorte* vous livre des reportages passionnants de légionnaires du bout du Monde.

Pour tout savoir sur les actualités de vos sections et de vos comités, laissez-vous guider par la rubrique « Les Carnets de la SMLH ».

De nombreuses brèves pour vous permettre également de garder le fil de l'info en France,

en Europe et dans le monde. Retrouvez également la vie et les actualités de la grande chancellerie de la Légion d'honneur.

[cliquer pour télécharger un bulletin d'abonnement](#)



JE M'ABONNE À LA COHORTE !

LA VERSION NUMÉRIQUE VOUS EST OFFERTE LORS DE L'ACHAT D'UN ABONNEMENT PAPIER

CHOISISSEZ LA FORMULE ET LA DURÉE DE VOTRE ABONNEMENT

ABONNEMENT PAPIER FRANCE
 Un an : 20 € Trois ans : 50 € 60 €- Cinq ans : 80 € 100 €-

ABONNEMENT PAPIER ÉTRANGER
 Un an : 35 € Trois ans : 85 € 105 €- Cinq ans : 140 € 175 €-
 (Par virement : IBAN : FR66 4003 1000 0100 0000 7212 1168, BIC : CDCG FR PP)

ABONNEMENT NUMÉRIQUE SEUL Un an : 15 €

Numéro de sociétaire : Monsieur Madame
 Nom : Prénom :
 Adresse de réception de l'abonnement (version papier) :
 Code postal : Ville :
 Adresse mail :
 Date : Signature

À retourner accompagné de votre règlement à : La Cohorte, SMLH, Hôtel national des Invalides, 75700 Paris cedex 07.
 Les informations recueillies sont nécessaires pour votre abonnement. Elles font l'objet d'un traitement informatique et sont destinées au secrétariat de l'association. En application des articles 39 et suivants de la loi du 6 janvier 1978 modifiée et du Règlement Général de Protection des Données du 25 mai 2018, vous bénéficiez d'un droit d'accès et de rectification aux informations. Si vous souhaitez exercer ce droit et obtenir communication des informations vous concernant, veuillez-vous adresser au siège de l'association.



A lire dans le numéro de septembre de La Cohorte

A la une de *La Cohorte* de septembre

LE BOULEVERSEMENT DU PAYSAGE DES RÉCOMPENSES

Le 2 août 1914, "la foudre tomba dans le cœur des hommes" écrivait Joseph Delteil dans son célèbre roman Les Poilus. En effet, l'orage qui va emporter l'Europe et une partie du monde bouleverse les fondements d'une société issue du 19e siècle, abasourdie d'un cataclysme sans précédent. L'âpreté et la durée des combats, la mise en œuvre de nouveaux moyens terrestres (chars d'assaut), aériens et navals (sous-marins) lors de batailles pouvant mobiliser jusqu'à plusieurs centaines de milliers d'hommes, entraînent des mutations considérables dans la pratique guerrière. Cette concentration, pendant plus de quatre ans, de millions de combattants engagés dans un conflit, engendre d'innombrables actes de bravoure, voire d'héroïsme. Le système de récompenses et distinctions honorifiques alors en vigueur se révèle rapidement insuffisant, et doit être adapté à ce nouveau conflit hors-normes. Les décorations créées pendant ou après la fin de la Grande Guerre portent, aujourd'hui encore, la mémoire d'hommes, civils et militaires, ballotés dans une tragédie qui les dépasse.

Et bien d'autres articles ...

- Michel Serres, invité de la première édition des Rendez-vous de la SMLH,

- Le centenaire de la Grande Guerre,
- Les femmes officiers généraux...

LE SAVIEZ-VOUS ?

Ce numéro de septembre est adressé à tous les sociétaires, abonnés ou non abonnés
Il diffuse le compte rendu de l'assemblée générale qui s'est déroulée le 17 mai dernier à Toulouse.

Pour ceux qui ne sont pas abonnés, un bulletin d'abonnement est joint au numéro.

Je vous invite à lancer une **campagne d'abonnement** pour que celles ou ceux de vos adhérents qui ne sont pas abonnés, rejoignent les lecteurs de la revue.

Au 31 décembre 2017, La Cohorte comptait 21 980 abonnés pour 48 303 membres.

E-BOUTIQUE du site SMLH (www.smlh.fr)

Cliquer pour accéder à la page e-boutique du site de la SMLH

Ces quatre objets que nous vous proposons ci-dessous ne sont pas répertoriés sur le site de la SMLH.

Pour toutes commandes (port non compris) merci de m'envoyer un mail à

catherine.marrot@smlh.fr



**Commander
la nouvelle
médaille
de
la SMLH**

Médaille en zamac. Finition dorée et émaillée.

Diamètre : 7 cm

Sous bourse suédine

Possibilité de gravure au dos.

Son prix : **20 €**

**Porter
la cravate
de la SMLH**

Pure soie
Son prix : **30 €**



**Pour un cadeau,
le miroir SMLH...**



**Utiliser la clé
USB SMLH**

Capacité de mémoire : **15 GO**

Prix : 5 €

Prix : 10 €



LE POLE ORGANISATION ADMINISTRATION GENERALE RESSOURCES HUMAINES

Laurence Pauvert

laurence.pauvert@smlh.fr

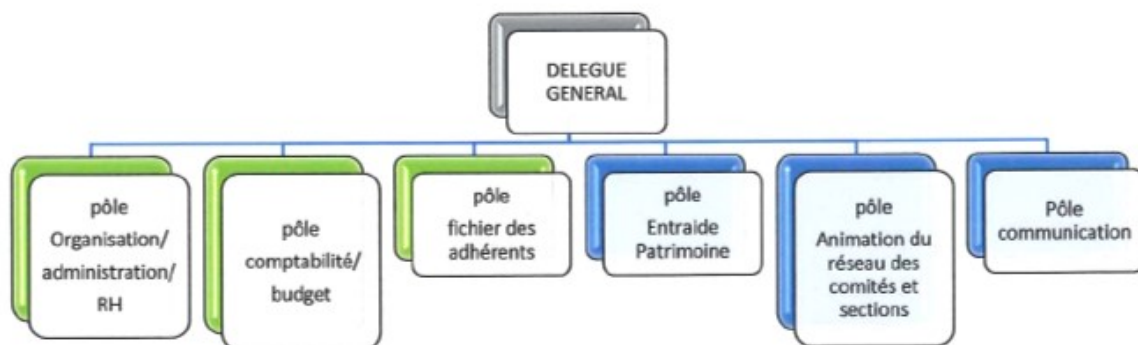
01 47 05 79 02

NOUVELLE ORGANISATION AU SIÈGE A COMPTER DU 1er SEPTEMBRE 2018

Le Pôle soutien a été dissout. Deux services lui succèdent depuis le 1er septembre dont un dédié à la gestion des adhérents.

Service Organisation - RH - administration générale : **Laurence Pauvert**

Service Gestion des adhérents : **Philippe Castiglia**



Assemblée générale 2019

L'assemblée générale ordinaire
2019 se déroulera le **28**
mai 2019

en région parisienne à **Saint-Germain-en-Laye**. Elle sera précédée la veille de la traditionnelle réunion des présidents de section.

**Grandes lignes du programme
(à confirmer ultérieurement):**



Les associations sont amenées à collecter des données personnelles de par leurs différentes activités. Elles sont donc particulièrement concernées par le RGPD entré en vigueur le 25 mai

Lundi 27 mai - Journée des présidents de section

14h00 - Réunion des présidents de section à la mairie - Salle multimédia

17h00 - Cérémonie au monument aux morts dans le parc du château de Saint-Germain

17h30 cocktail offert par le maire de Saint-Germain - mairie salle des mariages

Mardi 28 mai - Assemblée générale

Théâtre Alexandre Dumas

Déjeuner au manège royal - *Sur réservation*

La section des Yvelines propose pour les congressistes et les accompagnateurs des activités touristiques et culturelles ainsi que des adresses d'hébergement aux prix négociés.

Ces activités se dérouleront en dehors de l'assemblée générale ; elles débuteront à son issue, le mardi 28 mai, et se poursuivront le 29 mai.

Vous trouverez toutes les informations sur le site de la section :

<http://www.smlh78.fr/>

De nouvelles informations vous seront communiquées dans les prochaines lettres du siège.

2018.

Le RGPD a deux objectifs principaux :

- renforcer les droits des personnes concernées
- élargir les obligations des responsables de traitement et sous-traitants

La SMLH ne peut pas conserver indéfiniment dans ses fichiers les informations concernant des personnes physiques. Bien que la durée de conservation des données ne soit imposée par aucun règlement, il nous appartient malgré tout d'en fixer une au regard du but poursuivi par l'association.

La CNIL recommande une durée de rétention raisonnable de deux à cinq ans et, plus précisément, trois ans pour les prospects (si ledit prospect n'a répondu à aucune sollicitation).

En application des directives du RGPD et en particulier sur la durée de rétention des données personnelles que nous collectons, notamment relatives aux décès, démissions, radiés et prospects, la SMLH décide désormais de ne conserver que pendant **trois ans** les données concernées.

Ce délai correspond également à la période de droit de reprise de l'administration fiscale.

Par conséquent, dans le courant du mois de janvier 2019, toutes les fiches concernées enregistrées avant le 1er janvier 2016 seront supprimées. Cette procédure sera reconduite chaque année.

Si vous détenez des fichiers au niveau local, assurez-vous d'être en conformité avec cette décision.



LE POLE GESTION DES ADHÉRENTS

Philippe Castiglia

<mailto:philippe.castiglia@smlh.fr>

01 47 05 77 95

Réunions d'informations au profit des sections de Paris et d'Ile-de-France

COTISATIONS

Envoi des appels et relances par mail....

Comme annoncé au mois de juin dernier, l'appel de cotisation du mois d'octobre a été effectué (pour la première fois) par mail ainsi que les relances.

Le 13 septembre dernier s'est tenue la dernière séance d'information programmée depuis le mois de février. Ainsi, au cours des huit derniers mois, 44 membres des bureaux de section et de comité de l'Ile-de-France, mais aussi de province, se sont déplacés dans les locaux du siège.

Si vous souhaitez une séance d'information personnalisée n'hésitez pas à me contacter.

Ce fut un franc succès au regard des retours immédiats constatés.

Les adhérents qui n'ont pas communiqué d'adresse mail continueront à recevoir les appels et relances par courrier, tout en étant incités à privilégier demain l'utilisation de la messagerie électronique.

Vers un unique appel de cotisation en 2020 !!

Les appels de cotisation des années 2020 et suivantes se feront en une seule fois en janvier février.

Deux rappels seront programmés, en juin et en octobre.

[Cliquez sur ce lien pour vous désabonner](#)

2 pièces jointes — [Télécharger toutes les pièces jointes](#)



Compte-rendu d'activité de le section SMLH.pdf

181K [Afficher au format HTML](#) [Télécharger](#)



Compte-rendu d'activité de le section SMLH.docx

62K [Afficher au format HTML](#) [Télécharger](#)